

Vous Trouvez Votre Force

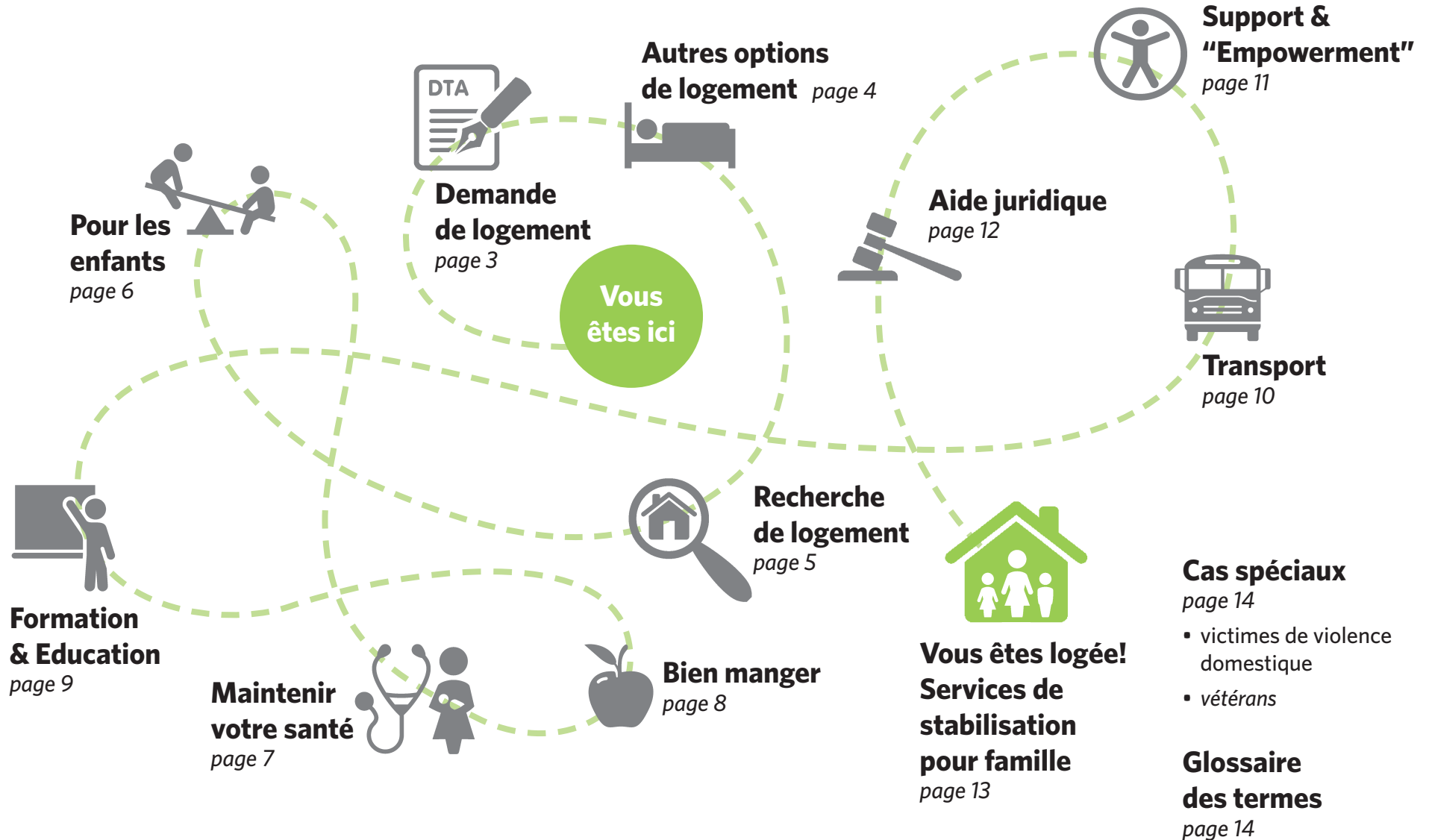
Un guide pour les femmes et leurs familles
qui sont sans abri



à Cambridge, Somerville et la
région métropolitaine de Boston



Votre Trajet de Recherche d'Abri



« Respirez. La vie essaiera de faire des choix pour vous, mais en fin de compte, vous avez le dernier mot. » —UNE MÈRE EN TRANSITION DE LOGEMENT

Demande de Logement



Département d'Assistance Transitoire (DTA)

Dudley Square Branch

2201 Rue Washington, Roxbury 617-989-6000

Revere Branch

300 Océan Avenue, Revere 781-286-7800

Lignes d'Informations utiles

lignes de demande d'Information 800-249-2007

Information sur comment faire une demande d'assistance et de services offerts par DTA. Toutefois, il est habituellement préférable d'aller en personne à une succursale.

Programme d'Assistance de Nutrition Supplémentaire ou (SNAP)

Avantages Hotline.....866-950-FOOD (3663)

Information sur la qualification et demande de SNAP

CONSEIL Si on vous a refusé un logement, chercher du support par le biais de votre avocat ou d'un service legal (voir p. 13). Tous les refus (EA, violence domestique, etc.) peuvent être portés en appel. Voir p. 14 pour les cas spéciaux.

A Quoi s' Attendre

Lorsque vous arrivez à DTA, vous passerez à travers d'un processus de pré-sélection. **Soyez prête à expliquer comment vous êtes devenue sans abri.** Cela aidera les DTA techniciens à déterminer quelles sortes de ressources sont disponibles pour vous et votre famille. Si vous êtes éligible, vous recevrez une Assistance d'Urgence (EA).

N'oubliez pas d'apporter les documents suivants:

- Licence ou ID d'état.
- Acte de naissance
- Carte de Sécurité Sociale
- Déclaration de revenus
- Documentation sur les affaires de santé
- Informations de support d'enfant
- Preuve de revenu
- Documents d'Immigration (si vous n'êtes pas un citoyen américain)

CONSEIL Attendez-vous à une longue attente à la DTA. Apportez avec vous des livres, petits jouets, collations, couches, bouteilles, etc. pour vos enfants.

Autres Options de Logement

Les abris suivants sont à caractère d'aide non urgente ou *Non-EA*; ces abris sont des "salles communautaires" pour les séjours à courte durée sans un renvoi DTA et de la paperasserie. Les lits sont extrêmement limités. Appelez d'abord; évitez de ne pas simplement vous présenter.

Programme d'Aide d'Urgence de Logement pour les Familles nomades

Boston.....617-542-7286

Doit être actuel ou ancien résident de Boston avec des enfants âgés de moins de 18 ans

Sojourner House, Roxbury617-442-0590

Garderie, défenseur d'abri, personnel parlant l'espagnol

Reine de la Paix, Boston617-288-4182

Pas d'adolescents et d'enfants de sexe masculin âgés de plus de cinq ans



« Travaillez dur, payez vos factures, et faites tout ce que vous pouvez pour éviter de vous retrouver dans les abris publics! »

—MÈRE DE DEUX ENFANTS RÉCEMMENT SANS-LOGEMENT

CONSEIL Ces organisations fournissent l'aide gratuite pour la recherche de logement, consultation et services de stabilisation:

HomeStart, 678 Mass Avenue, Cambridge617-234-5340

HomeStart, 105 Rue Chauncy, Boston617-542-0338

Action pour le Développement Communautaire de Boston ou (ABCD)
Ministère du Logement et Prévention
178 Rue Trémont, Boston617-348-6347

Coalition des Sans-Abris de Somerville
One Davis Square, Somerville.....617-623-6111

Recherche de Logements

Lorsque vous êtes placée dans un logement, un gestionnaire ou avocat vous sera attribué pour vous aider dans votre recherche. L'avocat de logement deviendra votre allié dans la recherche de logement durable. Votre avocat vous aidera à établir votre histoire de logement afin de remplir les nouvelles demandes d'application. Plus d'informations vous êtes en mesure de fournir à votre avocat, le mieux équipé il sera pour vous aider.

Le défenseur de logement travaillera également avec vous pour obtenir votre plus récent:

- rapport de crédit
- CORI (si c'est nécessaire)



CONSEILS

Soyez au courant des programmes de certificat-cadeau disponible selon vos revenus.

Questionnez votre avocat au sujet de **toutes** les options de logement à votre disposition: publique, état, urgence d'état, fédéral, urgence fédéral et section 8. Si vous déménagez, soyez sûre de garder votre adresse actuelle sur toutes vos applications de logement.

Travaillez avec le personnel de logement pour développer un budget durable, y compris l'établissement d'un compte d'épargne pour vous aider avec les dépenses *prévues* du logement.

« Essayez d'avoir une attitude positive parce qu'il y a beaucoup de négativité dans ce genre de situation. Ne vous laissez pas déprimer. »

— MÈRE DANS UN LOGEMENT PUBLIC

Pour Les Enfants

CONSEILS Si vous séjournez dans un abri EA, questionnez votre intervenant sur un programme appelé «Berceaux à Crayons» qui fournit des jouets, vêtements gratuits, et d'autres articles pour les enfants démunis.

Appelez votre Coordonateur(trice) de Titre I ou questionnez votre gestionnaire de cas sur les programmes d'«early» intervention, à domicile, d'âge pré-scolaire et para-scolaire.

Renseignez-vous sur les possibilités de camp d'été où vous habitez et n'oubliez pas que les familles doivent s'inscrire tôt au printemps si elles veulent participer aux camps d'été.

Vêtements

Echange de Vêtements d'enfants

Roosevelt Towers, 391 Evereteze Way, Cambridge ... 617-576-0039
Mardi-Jeudi 10am-4pm, chaque deuxième et quatrième samedis 11am-3pm

Garderie

Notre Place, l'Armée du Salut

402 Massachusetts Avenue, Cambridge 617-547-3400
Offert l'accès des soins de santé aux femmes et enfants sans logement, y compris la garderie

Head Start Day Care

66-70 Union Square, Somerville 617-623-7370 x127

Cambridge-Somerville "Early" Prévention

The Guidance Center, Inc.

61 Rue Medford, Somerville 617-629-3919 x114
Aide les enfants qui ont des retards de développements ou d'autres conditions dès la naissance jusqu'à l'âge de trois ans.

« J'ai besoin d'être persistante pour que quelque chose s'accomplisse. Ces enfants représentent notre avenir. Ils ont besoin des ressources pour réussir. »

—MÈRE RÉSIDANTE D'UN ABRI PUBLIC

Autres Soins et Options pour les Enfants Après-L'Ecole

Centre de Resource pour Soins d'Enfant

130 Bishop Allen Dr., Cambridge 617-547-1063

Centre Pour les Familles de Cambridge

70 Rindge Avenue, Cambridge 617-349-6385

Centre Pour les Jeunes et Familles de Boston

1483 Rue Tremont, Boston 617-635-4920

Choix de Garderie à Boston, 105 Rue Chauncy, 2ème Floor, Boston

Consultation de Specialist 617-348-6641
Lundi-Vendredi, 9:30am-3:30pm

Programmes de Bibliothèque

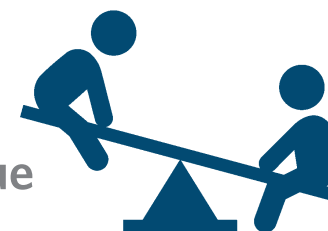
Bibliothèque Publique de Cambridge

449 Broadway, Cambridge, Section des Enfants 617-349-4038

Bibliothèque Publique de Boston

700 Rue Boylston, Boston 617-536-5400

Les bibliothèques publiques offrent souvent de nombreux événements gratuits pour les enfants et parents, tels que l'heure du conte ou des conseils sur l'artisanat.



Maintenir votre Santé



Alliance de Santé de Cambridge

Alliance de Santé de Cambridge

1493 Rue Cambridge, Cambridge 617-665-1305

Appeler pour trouver un docteur ou un pédiatre

Si vous êtes enceinte et devez être vue immédiatement, appelez ou bien visitez:

Le Centre de Santé des Femmes à Somerville

230 Highland Avenue, South Building, 5^{ème} étage

Somerville 617-591-4800

Le Centre de Santé des Femmes à Cambridge

1493 Rue Cambridge, Cambridge 617-665-2800

CONSEIL Questionnez votre médecin sur les immunisations essentielles dont votre enfant a besoin pour rester en bonne santé.

L'Hôpital de Cambridge

Département de Santé Mentale d'Urgence 617-665-1560

Pour les soins urgents de santé mentale

« J'ai réalisé que si vous démontrez du respect, ça rend les gens plus disposés à vous venir en aide. » —MÈRE EN TRANSITION

Soins de Santé de Cambridge/Somerville pour les Sans-Abris

Clinic Armée du Salut de Cambridge

402 Mass. Avenue, Cambridge 617-547-3400

Appeler pour l'horaire du clinic

Soins de Santé pour les Sans-Abris de Boston

Centre Medical de Boston, Boston 617-638-8000

Appeler pour trouver un docteur ou un pédiatre

Jean Yawkey Place, 780 Rue Albany, Boston 857-654-1000

CONSEIL Demandez des informations au sujet de leurs boîtes à outils pour la santé des enfants et des mères sans abri.

Centre de Santé de Sidney Borum, Jr.

130 Rue Boylston, Boston 617-457-8140

Pour adults et jeunes âgés de 12 à 29 ans seulement

Bien Manger

Bureau de Distribution de Nourriture Gratuite ou Pantry

Pour trouver un bureau de distribution de nourriture gratuite près de chez vous, appelez

Projet Pain FoodSource Hotline au 800-645-8333

Margaret Fuller House Food Pantry

71 Rue Cherry, Cambridge 617-547-4680
Mercredi: 5pm-7pm, Jeudi/Samedi: 9am-midi

ABCD North End/West End Pantry

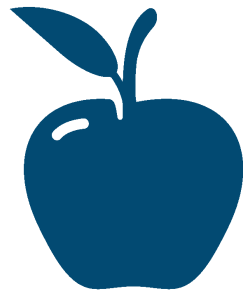
Un Rue Michelangelo, Boston 617-523-8125

Haley House, Inc.

23 Rue Dartmouth, Boston 617-236-8132
Bureau de distribution hebdomadaire de produits alimentaires frais

Commission d'Opportunité Economique de Cambridge ou (CEOC)

11 Rue Inman, (sous-sol), Cambridge 617-868-2900
Lundi/Mercredi: 4pm-6pm, Mardi: midi-2pm, Jeudi: 11am-1pm



CONSEIL Apprendre comment faire pour avoir des coupons de nourriture à votre office local DTA ou bien appeler le SNAP hotline, au **866-950-FOODS (3663)**

Si vous êtes enceinte ou bien votre enfant est en dessous de 5 ans, vous êtes éligible pour appliquer pour des coupons WIC pour acheter de la nourriture.

Repas

Women's Lunch Place

67 Rue Newbury, Boston 617-267-1722
Lundi-Samedi: 7am-2pm — Petit déjeuner: 8am-11am, Déjeuner: midi-2pm

Project Soupe

L'Eglise Saint Benoît, 15 rue Franklin (arrière sous-sol) Somerville Est. 617-776-7687
Lundi, Mardi et Vendredi: 10am-2pm, Mercredi: midi-4pm; Jeudi: 1pm-4pm; Samedi: 9am-midi

Repas Copieux Pour Tous

Communauté de L'Eglise Baptiste de Somerville
31 Collège Avenue, Davis Square, Somerville
Repas communautaire - deuxième vendredi du mois 6:30pm (5:30pm pour l'atelier sur l'alimentation nutritive)

Soupers Communautaires

Première Congrégation de L'Eglise de Somerville
89 Collège Avenue, Davis Square, Somerville
Tous les lundis à partir de 5pm

Formation & Education



Pour vous

Crittenton Union des Femmes

Un Washington Mall, Boston 617-259-2900
Programmes de carrière en Conseil et Education pour les femmes/mères à faible revenu

YouthBuild Boston

504 Rue Dudley, Roxbury 617-445-8887
Formation d'emploi et programmes d'éducation pour les jeunes âges de 16 à 24 ans à faible revenu

One Family Scholar

186 Rue South, 4ème étage, Boston 617-423-0504 x214
Un programme de bourse universitaire pour les parents célibataires sans abri à faible revenu

CONSEIL Si vous êtes à l'école (ou travaillez) vous pouvez être éligible pour plus de bénéfices tels que rabais sur la garderie et billets de transport.

« Essayez d'utiliser votre temps sagement. Comme vous demeurez ici pour aller à l'école, faites quelque chose de valable au lieu de vous asseoir et gaspiller votre temps. »

— MÈRE DE 2 ENFANTS EN LOGEMENT PUBLIC

Pour votre enfant

Les Ecoles de Cambridge

Liaison pour les Familles Sans Abri 617-349-6551

Les Ecoles de Somerville

Liaison pour les Familles Sans Abri 617-625-6600 x6028

Les Ecoles de Boston

Resources Educationnelles pour les sans abris

Coordonateur des réseaux de services 617-635-8037

Votre enfant a le droit de:

- Rester dans son ancienne école ou transférer dans une autre proche d'où vous demeurez actuellement
- Étudiants des classes K-6 habitant à plus de 1.6 kilometre de l'école peuvent obtenir du transport aller/retour gratuit
- Étudiants des classes 7-8 habitant à plus de 2.4 kilometre de l'école peuvent obtenir du transport aller/retour gratuit
- Commencer l'école immédiatement même avant que tous les papiers soient remplis
- Obtenir accès égal pour tous les services et programmes de l'école
- Recevoir le petit déjeuner et déjeuner gratuits

Transport

MBTA

Passé Accès de Transport (TAP)

Si vous êtes handicapée, vous pouvez être qualifiée pour un rabais de passe; Demandez l'assistance de votre docteur pour la demande électronique.

http://mbta.com/riding_the_t/accessible_services/default.asp?id=17163

Les Enfants de 11 ans et en-dessous

Jusqu'à deux enfants peuvent monter l'autobus gratuitement quand ils sont accompagnés par un adult qui a payé pour son billet.

Inscription d'Ecole

Etudiants des classes 7ème-8ème et de lycée peuvent monter l'autobus avec un rabais de 50% du prix réel et ils sont éligibles pour une Tpasse de \$20.00 par mois valable pour des courses illimitées d'autobus, de metro, autobus express et train.



CONSEILS

Etant responsable de maison inscrite dans une école ou candidate d'un poste d'emploi, vous pouvez être éligible pour du support de transport. N'oubliez pas de contacter votre employeur DTA (et le gestionnaire des services de logement) sur la possibilité d'aide pour garderie et transport.

Parents peuvent appeler La Liaison de l'École pour Familles Sans Abri (voir page 9) pour information ou pour les aider avec le transport d'école de leurs enfants.

Support et “Empowerment”

YogaHope

Une organisation à but non lucratif de sensibilisation donnant des cours de Yoga gratuits aux femmes mal desservies; les classes sont disponibles dans les localités suivantes:

Maison de Transition, Cambridge	617-591-6909
Maison Meridian, Boston.....	617-569-6050
Women’s Lunch Place, Boston	617-267-6803
Women’s Hope, Dorchester	617-442-0048
Centre de Famille, Somerville	617-628-8815
Boston Alcooliques Anonymes	617-426-9444
Boston Narcotiques Anonymes	617-884-7709
Cambridge Plan d’Action Contre le SIDA/AIDS	
17 Rue Sellers, Cambridge.....	617-661-3040

« Prendre chaque jour juste comme il vient »

— MÈRE RÉCEMMENT LOGÉE



Reaching Out About Depression (ROAD)..... 617-591-6909

Un programme communautaire procurant des services gratuits variés et confidentiels aux femmes à faible revenu de Cambridge et Somerville et qui ont besoin de soutien émotionnel.

Centre de Familles de Somerville

366 Somerville Avenue, Somerville

617-628-8815
Une agence de Services non-lucrative pour famille qui fournit la thérapie familiale, ateliers sur la façon d’élever les enfants et d’autres évènements à caractère familial

Centre des Femmes de Cambridge

56 Rue Pleasant, Cambridge

617-354-8807
Un endroit sécuritaire et centre de ressource pour femmes seulement

Guidance Center

5 Rue Sacramento, Cambridge

617-354-2275
Early childhood et services pour familles

Coalition des Sans Abris de Massachusetts

15 Rue Bubier, Lynn

781-595-7570
Fournit de l’aide aux sans abris pour les crises à court-terme et à ceux qui risquent d’être déplacés subitement ou évitez d’être sans-abri complètement

Maisons Pour les Familles

14 Rue Beacon - # 615, Boston.....

617-227-4188
Une collaboration de familles qui ont vécu les problèmes de logement; elles organisent, défendent et améliorent les lois traitant les causes des sans-abris.

Aide Juridique



Cambridge et Somerville

Services Légaux 617-603-2700

Greater Boston

Services Légaux 617-371-1234 ou 617-742-9179

SPAN Inc.

105, Rue Chauncy, 6^{ème} étage,
Boston 617-423-0750 ou 617-482-2717

Assistance aux anciennement ou actuellement incarcérés. Les priorités sont la gestion des cas, du logement, des besoins fondamentaux, aux données bénéfiques de sécurité sociale, le développement de carrière, les services de santé, et aux groupes de support

Communauté de Services Légaux et Centre de Conseils (CLSACC)

Un Rue West, Cambridge 617-661-1010
Priorités sont accordées aux bénéfiques des droits de famille, de logement, d'immigration, et désavantage physique ou handicap

VLP Volunteer Lawyers Project (Boston Bar Association)

90 Rue Chauncy - Suite 400, Boston 617-423-0648
www.masslegalhelp.org

Priorités sont accordées aux droits de famille, de propriété, chômage, faillite, et dossier

Harvard Bureau d'Aide Légale

23 Rue Everett, Cambridge 617-495-4408
Priorités sont accordées aux questions de droit d'emploi, droit de famille/violence domestique, forclusion, logement, SSI/SSDI, indemnités de chômage

Project Communautaire de Service d'Assistance Légale (CLASP)

Cambridge Centre de Services Multiples
19 Rue Brookline, Cambridge 617-349-6340
Consultation légale gratuite pour les gens de Cambridge qui sont sans abri chaque mardi à 8:30am

CONSEIL Si vous avez une question légale, n'oubliez pas de commencer tôt; le processus de trouver un défenseur juridique et terminer votre cas peuvent être longues.

Service de Stabilisation Pour Famille

Une fois vous êtes logée

Les services de stabilisation pour famille représentent un élément important pour le maintien de votre maison. Généralement, les services mettent à votre disposition un gestionnaire de cas ou avocat pour une visite à votre nouvelle maison afin de vous aider à établir les connections avec les ressources locales: banque, garderie, aide de carburant, système éducatif, groupes de parents, bureau de distribution gratuite de nourriture, bibliothèque, GED, Centre de carrière (One-Stop), et plus.

Découvrez quel genre de services de stabilisation votre agence vous offre; travaillez avec votre gestionnaire de cas pour mettre ces choses en place **avant** de séjourner dans votre nouvelle maison. En plus, cela rendra plus facile votre transition de logement et celle de votre enfant et vous aidera aussi à y rester.



« Quand vous êtes logée pour la première fois, il est important de garder vos supports et réaliser qu'il prendra du temps pour s'adapter. »

—MÈRE NOUVELLEMENT LOGÉE

CONSEILS Lisez attentivement votre contrat de loyer. Si vous avez des questions, demandez à votre propriétaire ou défenseur. Comme étant locataire, apprenez et comprenez vos droits et responsabilités.

Faites transférer votre courrier à votre nouvelle adresse afin de ne pas manquer aucune importante communication; il est autant bien essentiel de changer votre adresse avec les autorités responsables du logement où vous avez appliqué.

Branchez-vous aussitôt que possible, avec un nouveau médecin et pédiatre dans votre nouvelle domicile afin de maintenir votre santé et celle de vos enfants. Soyez certaine de mettre à jour votre adresse avec *Mass Health* ou d'autre fournisseur d'assurance.

Cas Spéciaux

Il y a peut être des services supplémentaires à votre disposition si vous êtes devenue sans-abri et si vous êtes:

une victime de violence domestique

Appelez SafeLink, un service de 24 heure-hotline, au **877-785-2020** pour information

ou

un vétéran

Appelez le Département des Affaires des Vétérans; le Programme des Femmes Vétérans Sans-Abri au **857-364-4027** ou le Département de Services des Vétérans de Cambridge 51 Rue Inman, Cambridge, au **617-349-4761** pour vous informer sur les bénéfices

Remerciements

Ce guide a été conçu, construit et publié par le biais de l'effort collectif de beaucoup de merveilleuses communautés soucieuses des besoins des femmes. Nous tenons à remercier Ronit Barkai, Trudy Bartlett, Kathy Bouchard, Melody Brazo, Jean Burbidge, Jonna Hopwood et Lynne Tyree pour leur temps, sagesse et orientation. Nous tenons également à remercier la vision et l'engagement de Patricia Maher et Barbara Watts, et nous offrons notre profonde gratitude à Claire Calderon pour son enthousiasme, talent et dévouement.

Notre gratitude va aussi à Fred Berman pour son ardeur à partager sa perspicacité et expertise.

Enfin, nous adressons nos sincères remerciements aux nombreuses femmes et leurs familles qui ont partagé leurs histoires et offert leurs conseils afin d'aider d'autres personnes faisant face à la situation d'être sans logis.

Glossaire des Termes

Chambres/lits communautaires: Refuge muni d'un nombre spécifique de lits pour lequel on n'a pas besoin de référence DTA/DHCD

CORI: Dossier d'Information Criminelle

DTA: Département pour Assistance de Transition

DHCD: Ministère du Logement et Développement Communautaire

EA: Emergency Assistance ou Assistance d'Urgence

Section 8: un programme de logement fédéral qui parraine des logements subventionnés pour des individus et familles à faible revenu. Il existe deux types:

- 1) à base locataire: vos subventions vont n'importe où vous voulez habiter
- 2) À base projet: ces subventions s'appliquent à un appartement spécifique et ne peuvent pas être transférées

SNAP: Programme d'Assistance de Nutrition Supplémentaire (food stamps)

Pour plus d'informations ou pour fournir des corrections ou mises à jour à ce guide, s'il-vous-plait, veuillez contacter la Commission de Cambridge sur le Statut des Femmes au **617-349-4697**.



Un pdf imprimable de ce guide est disponible à <http://cambridgewomenscommission.org/youfindyourstrength>

Design par Tyler Kemp-Benedict de hardworkingtype.com avril 2011